

หลักเกณฑ์การเสนอบทความวิชาการหรือบทความจากงานวิจัยส่งตีพิมพ์
วารสารวิชาการศรีวนาลัยวิจัย สถาบันวิจัยและพัฒนา มหาวิทยาลัยราชภัฏอุบลราชธานี

วารสารวิชาการศรีวนาลัยวิจัย สถาบันวิจัยและพัฒนา มหาวิทยาลัยราชภัฏอุบลราชธานี มีวัตถุประสงค์เพื่อเผยแพร่ผลงานวิจัย วิทยานิพนธ์ และบทความวิชาการของคณาจารย์ นักศึกษาและ ผู้ทรงภูมิปัญญาระดับท้องถิ่นและสากล ในสาขาวิชามนุษยศาสตร์และสังคมศาสตร์ เพื่อเป็นสื่อกลางแลกเปลี่ยนความรู้ทางวิชาการและประสบการณ์การวิจัยที่สอดคล้องกับการเปลี่ยนแปลงของสถานการณ์สังคมไทย และสังคมโลก และเพื่อพัฒนาและส่งเสริมให้เกิดผลงานทางวิชาการอย่างต่อเนื่อง สามารถนำไปประยุกต์ใช้ในการปฏิบัติได้จริง อันก่อให้เกิดประโยชน์แก่สังคมโดยรวม

โดยวารสารวิชาการศรีวนาลัยวิจัย สถาบันวิจัยและพัฒนา มหาวิทยาลัยราชภัฏอุบลราชธานี ได้จัดพิมพ์เป็นวารสารราย 6 เดือน ปีละ 2 ฉบับ (ฉบับที่ 1: มกราคม - มิถุนายน และ ฉบับที่ 2: กรกฎาคม - ธันวาคม) บทความได้รับการตรวจทางวิชาการจากผู้ทรงคุณวุฒิ (Peer Review) จำนวน 2 ท่าน เป็นอย่างน้อย ก่อนลงตีพิมพ์ในวารสารวิชาการศรีวนาลัยวิจัย สถาบันวิจัยและพัฒนา มหาวิทยาลัยราชภัฏอุบลราชธานี

ทั้งนี้แล้ว บทความที่เสนอเพื่อตีพิมพ์จะต้องไม่เคยถูกตีพิมพ์เผยแพร่หรืออยู่ในระหว่างกระบวนการพิจารณาเพื่อลงตีพิมพ์ของวารสารอื่นใด กองบรรณาธิการไม่สงวนสิทธิ์ในการคัดลอก แต่ผู้เสนอผลงานต้องอ้างอิงแหล่งที่มาให้ครบถ้วนและสมบูรณ์

1. ประเภทบทความที่รับตีพิมพ์

- 1) บทความวิจัย
- 2) บทความวิชาการ ได้แก่ บทความวิชาการทั่วไป บทความพิเศษ บทความปริทัศน์ บทความวิทยานิพนธ์ (ระดับปริญญาเอก/ปริญญาโท) เป็นต้น
- 3) บทวิจารณ์หนังสือ

2. สาขาที่รับตีพิมพ์

สาขามนุษยศาสตร์และสังคมศาสตร์

3. การเตรียมต้นฉบับ

ภาษา	ผู้เสนอผลงานสามารถเขียนบทความได้ทั้งบทความภาษาไทยหรือภาษาอังกฤษ แต่หากเป็นบทความภาษาอังกฤษ ควรได้รับการตรวจสอบความถูกต้องด้านไวยากรณ์จากผู้เชี่ยวชาญด้านภาษาอังกฤษโดยเฉพาะ บทความภาษาอังกฤษควรมีบทคัดย่อเป็นภาษาไทย
การตั้งค่าหน้ากระดาษ	ผู้เสนอผลงานพิมพ์ต้นฉบับด้วยโปรแกรม Microsoft Word เท่านั้น ใช้ขนาดกระดาษ A4 และตั้งค่าหน้ากระดาษดังนี้ ด้านบน ห่างจากขอบกระดาษ 3.81 เซนติเมตร (1.5 นิ้ว)
การตั้งค่าหน้ากระดาษ	ด้านล่าง ห่างจากขอบกระดาษ 2.54 เซนติเมตร (1 นิ้ว) ด้านขวา ห่างจากขอบกระดาษ 2.54 เซนติเมตร (1 นิ้ว) ด้านซ้าย ห่างจากขอบกระดาษ 3.81 เซนติเมตร (1 นิ้ว)
จำนวนหน้า	ทุกประเภทบทความ ให้มีความยาวทั้งเรื่องรวมตาราง รูปภาพ รวมรายการอ้างอิง (footnote) และบรรณานุกรมแล้ว ไม่ควรเกิน 15 หน้ากระดาษ

3. การเตรียมต้นฉบับ (ต่อ)

ลำดับหน้า	ลำดับหน้า ให้พิมพ์เลขหน้ากำกับทุกหน้าไว้ที่มุมด้านบนของกระดาษ โดยเริ่มนับหน้าที่ 1 ในหน้าแรกของบทความ เฉพาะหน้าแรกของบทความไม่ให้ใส่ตัวเลขกำกับไว้แต่ให้พิมพ์คำว่า หน้า 2 ในหน้าถัดไป และใส่ลำดับเลขหน้าจนจบเนื้อหาของบทความ
ลำดับเนื้อเรื่อง	ลำดับเนื้อเรื่อง ให้ใช้เลขกำกับบทหน้าเป็นหัวข้อหมายเลข 1 และส่วนหัวข้อย่อยให้ใช้เลขระบบทศนิยมกำกับหัวข้อย่อย แต่ไม่ควรเกิน 3 จุดเลขทศนิยม เช่น 1.1 ,1.1.1 เป็นต้น และหัวข้อย่อยลำดับถัดไปให้ใช้วงเล็บกำกับ เช่น 1) , 1.1) เป็นต้น และลำดับถัดไป เช่น (1), (2) เป็นต้น
การย่อหน้า	ย่อหน้า ให้เริ่มห่างจากขอบเนื้อเรื่อง 1.5 เซนติเมตร ส่วนรายการอ้างอิง (footnote) และบรรณานุกรมให้ห่างจากขอบเนื้อเรื่อง 1.25 เซนติเมตร
รูปแบบการเขียน	ภาษาไทยและภาษาอังกฤษให้ใช้ตัวอักษร TH sarabunPSK และมีรูปแบบการเขียนดังนี้ <ul style="list-style-type: none"> • ชื่อเรื่อง ขนาดตัวอักษร 18 แบบตัวอักษร ตัวหนา • ชื่อผู้เขียน ขนาดตัวอักษร 16 แบบตัวอักษร ตัวหนา • ชื่อหัวข้อต่าง ๆ ขนาดตัวอักษร 14 แบบตัวอักษร ตัวหนา • บทคัดย่อ ขนาดตัวอักษร 14 แบบตัวอักษร ตัวธรรมดา • คำสำคัญ ขนาดตัวอักษร 14 แบบตัวอักษร ตัวธรรมดา • เนื้อหาทั้งหมด ขนาดตัวอักษร 14 แบบตัวอักษร ตัวธรรมดา • บรรณานุกรม ขนาดตัวอักษร 14 แบบตัวอักษร ตามคำแนะนำการเขียน • รายการอ้างอิง ขนาดตัวอักษร 14 แบบตัวอักษร ตามคำแนะนำการเขียน

4. ส่วนประกอบของบทความ

4.1 บทความวิจัย

1) **ชื่อเรื่อง (Title)** ชื่อเรื่องควรมีทั้งภาษาไทยและภาษาอังกฤษ โดยพิมพ์ชื่อเรื่องเป็นภาษาไทย และตามด้วยชื่อเรื่องภาษาอังกฤษในบรรทัดต่อมา ชื่อผู้เขียน ที่อยู่ และ E-mail

2) **บทคัดย่อ (Abstract)** ควรมีทั้งภาษาไทยและภาษาอังกฤษ โดยเขียนเป็นภาษาไทยก่อน ความยาวไม่เกิน 1 หน้ากระดาษ (การเขียนบทคัดย่อ คือ การสรุปสาระสำคัญของเรื่องโดยเฉพาะวัตถุประสงค์ วิธีการและผลการวิจัย)

3) **คำสำคัญ (Keywords)** ระบุคำเป็นคำสำคัญของเนื้อหา เหมาะสมสำหรับนำไปใช้เป็นคำค้นในระบบฐานข้อมูล ไม่เกิน 5 คำ ใต้บทคัดย่อ

4) **บทนำ (Introduction)** เป็นการอธิบายถึงที่มาและความสำคัญของปัญหา และเหตุผลที่นำไปสู่การวิจัย มีข้อมูลทางวิชาการสนับสนุนหรือโต้แย้ง รวมถึงแนวคิดและทฤษฎีที่เกี่ยวข้อง

5) **วัตถุประสงค์ (Research Objectives)** ระบุถึงวัตถุประสงค์และเป้าหมายของการวิจัย

6) **วิธีการวิจัย (Research Methodology)** อธิบายถึงกระบวนการดำเนินการวิจัยอย่างละเอียดและชัดเจน

7) **ผลการวิจัย (Results)** เสนอผลการวิจัยที่ตรงประเด็นตามลำดับขั้นของการวิจัย การใช้ตารางหรือแผนภูมิ ไม่ควรเกิน 5 ตารางหรือแผนภูมิ โดยมีการแปลความหมายและวิเคราะห์ผลที่ค้นพบอย่างชัดเจน

8) **อภิปรายผลการวิจัย (Discussion)** ผสมผสานเปรียบเทียบและตีความผลการวิจัยให้เข้ากับหลักทฤษฎี แนวคิด และงานวิจัยที่เกี่ยวข้อง รวมทั้งเชื่อมโยงผลการวิจัยให้สอดคล้องกับประเด็นปัญหาการวิจัย

9) **สรุป (Conclusion)** สรุปสาระสำคัญของผลการวิจัย และให้ข้อเสนอแนะที่จะนำผลการวิจัยนั้นไปใช้ประโยชน์

10) **บรรณานุกรม (References)** รายการอ้างอิงและบรรณานุกรมเป็นการแสดงแหล่งที่มาของข้อมูลเพื่อยืนยันความน่าเชื่อถือของข้อมูลในบทความ ซึ่งเป็นประโยชน์ต่อผู้อ่านในการติดตามและตรวจสอบแหล่งที่มาได้ โดยใช้รูปแบบตามที่วารสารกำหนด

4.2 บทความวิชาการ

บทความวิชาการ หัวข้อและเนื้อหาควรชี้ประเด็นที่ต้องการนำเสนอให้ชัดเจนและมีลำดับเนื้อหาที่เหมาะสมเพื่อให้ผู้อ่านสามารถเข้าใจได้ชัดเจน รวมถึงมีการใช้ทฤษฎีวิเคราะห์และเสนอแนะประเด็นอย่างสมบูรณ์ โดยควรมีองค์ประกอบดังต่อไปนี้

1) **ชื่อเรื่อง (Title)** ชื่อเรื่องควรมีทั้งภาษาไทยและภาษาอังกฤษ โดยพิมพ์ชื่อเรื่องเป็นภาษาไทย และตามด้วยชื่อเรื่องภาษาอังกฤษในบรรทัดต่อมา ชื่อผู้เขียน ที่อยู่ และ E-mail

2) **บทคัดย่อ (Abstract)** สรุปเนื้อหาของบทความให้ได้ใจความชัดเจน และควรมีทั้งภาษาไทยและภาษาอังกฤษ โดยเขียนเป็นภาษาไทยก่อน ความยาวไม่เกิน 1 หน้ากระดาษ จำนวนคำไม่เกิน 300 คำ

3) **คำสำคัญ (Keywords)** ระบุคำเป็นคำสำคัญของเนื้อหา เหมาะสมสำหรับนำไปใช้เป็นคำค้นในระบบฐานข้อมูล ไม่เกิน 5 คำ ได้บทคัดย่อ

4) **บทนำ (Introduction)** เป็นส่วนแนะนำและปูพื้นเรื่องเพื่อให้ผู้อ่านทราบข้อมูลเบื้องต้นของเนื้อหา รวมทั้งระบุถึงขอบเขตเนื้อหาของบทความ

5) **เนื้อหา (Body of Text)** เป็นส่วนหลักของเนื้อหาบทความ มีการแบ่งประเด็นออกเป็นเรื่องย่อยๆ และมีการจัดเรียงลำดับเป็นหัวข้อตามรายละเอียดของเนื้อหา

6) **สรุป (Conclusion)** เป็นการสรุปเนื้อหาในบทความทั้งหมดออกมาอย่างชัดเจน และกระชับ โดยมีการสรุป ปิดท้ายเนื้อหาที่เราได้นำเสนอไปแล้วว่ามีผลดี หรือผลเสียอย่างไร

7) **บรรณานุกรม (References)** รายการอ้างอิงและบรรณานุกรมเป็นการแสดงแหล่งที่มาของข้อมูลเพื่อยืนยันความน่าเชื่อถือของข้อมูลในบทความ ซึ่งเป็นประโยชน์ต่อผู้อ่านในการติดตามและตรวจสอบแหล่งที่มาได้ โดยใช้รูปแบบตามที่วารสารกำหนด

4.3 บทวิจารณ์หนังสือ

1) **ชื่อผู้วิจารณ์** ชื่อผู้วิจารณ์ให้มีทั้งภาษาไทยและภาษาอังกฤษ และให้มีรายการอ้างอิง (footnote) ระบุตำแหน่งทางวิชาการ ชื่อและที่อยู่สถาบันที่สังกัดของผู้วิจารณ์ และข้อมูลติดต่อทางอีเมล (Email) ของผู้วิจารณ์ด้วย

2) **ชื่อหนังสือที่วิจารณ์** ชื่อหนังสือที่วิจารณ์ให้เป็นภาษาไทย

3) **วิจารณ์หนังสือ** เป็นการกล่าวถึงข้อดีและข้อบกพร่องของเรื่องที่วิจารณ์ โดยชี้ให้เห็นจุดเด่นและจุดด้อยอย่างได้ใจความ พร้อมทั้งเสนอแนวทางแก้ไขให้ดีขึ้น โดยการวิจารณ์หนังสือต้องเป็นการวิจารณ์อย่างสร้างสรรค์

4) **รายการอ้างอิงและบรรณานุกรม** รายการอ้างอิงและบรรณานุกรมเป็นการแสดงแหล่งที่มาของข้อมูลเพื่อยืนยันความน่าเชื่อถือของข้อมูลในบทความ ซึ่งเป็นประโยชน์ต่อผู้อ่านในการติดตามและตรวจสอบแหล่งที่มาได้ โดยใช้รูปแบบตามที่วารสารกำหนด

5. การเขียนอ้างอิง

5.1 การอ้างอิงในเนื้อหา

การอ้างอิงแทรกเนื้อหา ให้มีชื่อผู้แต่งและปีที่พิมพ์ อยู่ในวงเล็บแต่ถ้ามีอยู่แล้วให้ใส่เฉพาะปีที่พิมพ์ในวงเล็บ เช่น

วโร เฟ็งสวัสดิ์ (2553 : 14) กล่าวว่า

การศึกษาในบริบทของสังคมไทย (วโร เฟ็งสวัสดิ์, 2553 : 121)

5.2 การเขียนเอกสารอ้างอิง

รายชื่อเอกสารที่ใช้เป็นหลักในการค้นคว้าวิจัย ที่ได้ตรวจสอบเพื่อนำมาเตรียมรายงานและมีการอ้างอิงจัดเรียงลำดับตามตัวอักษรโดยเริ่มจากเอกสารภาษาไทย เอกสารภาษาอังกฤษโดยใช้ระบบของ APA (American Psychological Association Citation Style) มีรูปแบบ ดังนี้

5.2.1 การอ้างอิงหนังสือ

รูปแบบ : ชื่อผู้แต่ง. //(ปีที่พิมพ์)// ชื่อเรื่อง.// พิมพ์ครั้งที่. // สถานที่พิมพ์. / ผู้รับผิดชอบการพิมพ์.

ตัวอย่าง : มานพ วราภักดิ์. (2536). หลักภาษาโคบอล. พิมพ์ครั้งที่ 3. กรุงเทพฯ : คณะวิทยาศาสตร์ จุฬาลงกรณ์มหาวิทยาลัย.

Setbbing , Lionle . (1993). Quality Assurance . 3 rd ed. New York : Ellis Horwood.

5.2.2 การอ้างอิงจากวารสาร

รูปแบบ : ชื่อผู้เขียนบทความ. //(ปีที่พิมพ์)// ชื่อบทความ.// ชื่อวารสาร. / ปีที่/ (ฉบับที่)/เลขหน้า.

ตัวอย่าง : ปรีชา ช้างขวัญยืน. (2545). การประยุกต์พุทธจริยศาสตร์กับสังคมไทย .

วารสารพุทธศาสนศึกษา . 2 (6), 5-21 .

Baron , Hannan. (1994). The Impact of Economics on Sociology . Journal of Economic Literature. 32 (2) : 111-146.

5.2.3 การอ้างอิงจากวิทยานิพนธ์

รูปแบบ : ผู้เขียนวิทยานิพนธ์. //(ปีที่พิมพ์)//ชื่อวิทยานิพนธ์.//ระดับวิทยานิพนธ์./สาขาวิชา/คณะ/มหาวิทยาลัยหรือสถาบัน.

ตัวอย่าง : ปริญญา มูลสิน. (2555). ความหลากหลายของไดอะตอมพื้นท้องน้ำและสาหร่ายขนาดใหญ่และคุณภาพน้ำในแม่น้ำโขงส่วนที่ไหลผ่านจังหวัดอุบลราชธานี.

วิทยานิพนธ์ปรัชญาดุษฎีบัณฑิต มหาวิทยาลัยอุบลราชธานี.

วัฒนชัย ศิริญาณ. (2560). รูปแบบที่ส่งเสริมให้เกิดองค์การแห่งนวัตกรรมของมหาวิทยาลัยราชภัฏในเขตภาคตะวันออกเฉียงเหนือ.

วิทยานิพนธ์รัฐประศาสนศาสตรดุษฎีบัณฑิต มหาวิทยาลัยราชภัฏมหาสารคาม.

5.2.4 การอ้างอิงจากงานวิจัย

รูปแบบ : ชื่อผู้วิจัย.// (ปีที่พิมพ์).//ชื่องานวิจัย.// (ครั้งที่พิมพ์).//สถานที่พิมพ์.//สำนักพิมพ์.

ตัวอย่าง : อมรรัตน์ วงษ์กลม. (2550). รายงานการวิจัย เรื่อง การศึกษาการปนเปื้อนของสารพิษ จากภาคอุตสาหกรรมและเกษตรกรรมในน้ำจากแม่น้ำมูล ปี 2549.

อุบลราชธานี : คณะวิทยาศาสตร์ มหาวิทยาลัยราชภัฏอุบลราชธานี.

สุรรัตน์ บุตรพรหม. (2550). รายงานการวิจัย เรื่อง การศึกษาชนิดของพยาธิใน ปลาที่จับได้ในแม่น้ำโขง. อุบลราชธานี : คณะเกษตรศาสตร์ มหาวิทยาลัยราชภัฏอุบลราชธานี.

5.2.4 การอ้างอิงจากหนังสือพิมพ์

รูปแบบ : ผู้แต่ง.// (ปีที่พิมพ์,เดือน/วันที่)//ชื่อบทความ.//ชื่อหนังสือพิมพ์.//หน้าที่ตีพิมพ์บทความ.

ตัวอย่าง : กันย์สินี จากุพจน์. (2558, เมษายน 30). อาจารย์ราชภัฏกับความท้าทายใหม่. มติชน.
หน้า 14

5.2.4 การอ้างอิงจากสื่อโทรทัศน์

รูปแบบ : ชื่อผู้ผลิต.// (ตำแหน่งในการผลิต).// (ปีที่ผลิต)//ชื่อเรื่อง.// [ประเภทสื่อ].//สถานที่ผลิต.//
หน่วยงานผู้ผลิต.

ตัวอย่าง : ศิราณี อินทรหนองไผ่. (2546). วิดีทัศน์ประกอบการเรียนการสอนเรื่องแผลและการพัน
ผ้าพันแผล. [วีดิทัศน์]. มหาสารคาม : คณะพยาบาลศาสตร์ มหาวิทยาลัย
มหาสารคาม.

5.2.4 การอ้างอิงจากการสัมภาษณ์

รูปแบบ : ผู้ให้สัมภาษณ์.// (ปี,เดือน/วันที่ให้สัมภาษณ์).//ตำแหน่งหรือที่อยู่ที่สามารถติดต่อได้.

รูปแบบ : แมนี่มาศ ขวลิต, คุณหญิง. (2542, สิงหาคม 26). นายยกสมคมห้องสมุดแห่งประเทศไทย.
สัมภาษณ์

5.2.4 การอ้างอิงจากออนไลน์จากเว็บไซต์

รูปแบบ : ชื่อผู้แต่ง.// (ปีที่พิมพ์).//ชื่อหนังสือ.// ค้นเมื่อ//วัน/เดือน,ปี/จาก/แหล่งสารสนเทศ

ตัวอย่าง : มนู อรติตลเชษฐ์. (2557.). ความจำเป็นต้องมี พรบ.คุ้มครองข้อมูลส่วนบุคคล.

ค้นเมื่อ 22 พฤษภาคม 2557 จาก <http://2ebook.com/stou/readind/index.php>

5.2.4 การอ้างอิงจากสารสนเทศอื่นๆ จากเครือข่ายอินเทอร์เน็ต

รูปแบบ : ชื่อผู้เขียน.// (ปีที่แก้ไขหรือปรับปรุงข้อมูล).//ชื่อเรื่อง.// ค้นเมื่อ//วัน/เดือน,ปี/จาก/แหล่ง
สารสนเทศ.

ตัวอย่าง : มหาวิทยาลัยราชภัฏอุบลราชธานี. พิพิธภัณฑ์ผ้า. (2559). ผ้ากอบบัว. ค้นเมื่อ 6 มิถุนายน
2560 จาก <http://2ebook.com/stou/readind/index.php>

การส่งบทความ

วารสารวิชาการศรีวนาลัยวิจัย สถาบันวิจัยและพัฒนา มหาวิทยาลัยราชภัฏอุบลราชธานี

การส่งบทความเพื่อพิจารณาตีพิมพ์ในวารสารวิชาการ ศรีวนาลัยวิจัย สถาบันวิจัยและพัฒนา มหาวิทยาลัยราชภัฏอุบลราชธานี มีวิธีการส่งดังนี้

1. ผู้เสนอผลงานสามารถส่งบทความต้นฉบับผ่านระบบอิเล็กทรอนิกส์ไฟล์ ดังนี้
ผู้เสนอผลงานส่งไฟล์บทความต้นฉบับ จำนวน 1 ชุด (เป็นไฟล์ .doc) ผ่านทางอีเมล (Email) หรือ ผ่านทางเว็บไซต์ของวารสาร โดยส่งมายัง

Email: Journalres@ubru.ac.th

Website: <http://journalrdi.ubru.ac.th/demo/editor/?p=article>

2. เมื่อกองบรรณาธิการได้รับบทความต้นฉบับแล้ว จะดำเนินการพิจารณาบทความว่าเป็นไปตามรูปแบบที่กำหนดหรือไม่ หากไม่เป็นไปตามรูปแบบที่กำหนด จะทำการร้องขอผู้เสนอผลงานแก้ไขบทความให้เป็นไปตามรูปแบบที่กำหนด เมื่อเป็นไปตามรูปแบบที่กำหนดแล้ว จะออกแบบตอบรับการพิจารณาบทความให้แก่ผู้เสนอผลงาน

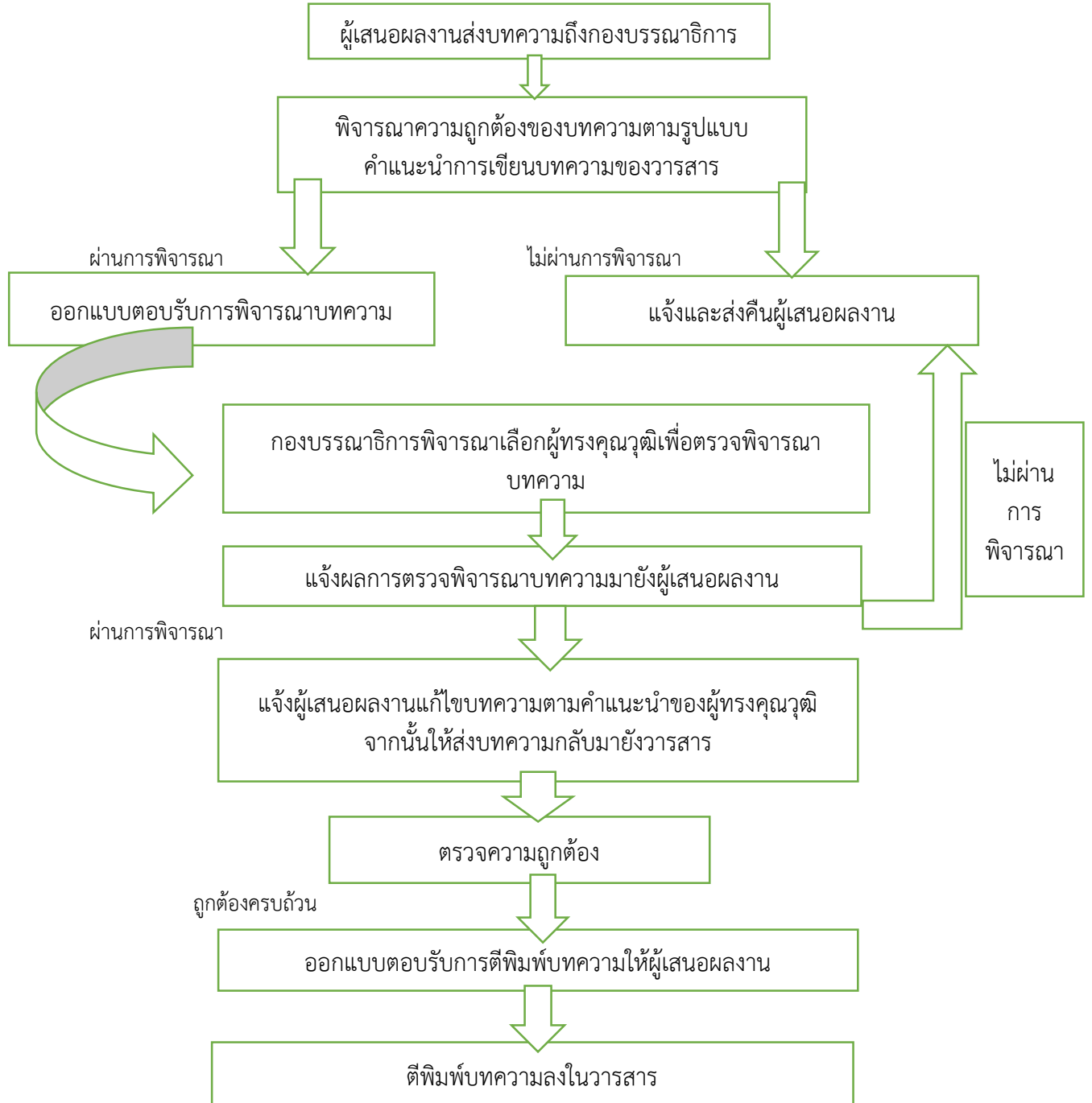
3. บทความที่ได้รับการพิจารณา จะถูกตรวจพิจารณาทางวิชาการโดยผู้ทรงคุณวุฒิที่เชี่ยวชาญในสาขาวิชาของบทความนั้น ๆ เมื่อผู้ทรงคุณวุฒิตรวจพิจารณาบทความเสร็จเรียบร้อยแล้ว จะส่งผลการตรวจพิจารณาดังกล่าวมายังวารสาร จากนั้นจะส่งแบบบันทึกผลการตรวจพิจารณาบทความให้แก่ผู้เสนอผลงาน เพื่อทำการแก้ไขตามข้อเสนอแนะของผู้ทรงคุณวุฒิ

4. ผู้เสนอผลงานต้องทำการส่งบทความที่แก้ไขตามข้อเสนอแนะของผู้ทรงคุณวุฒิมายังวารสาร จากนั้นจะมีการตรวจสอบว่ามีแก้ไขและปรับปรุงบทความครบถ้วนหรือไม่ เมื่อถูกต้องครบถ้วนแล้ว จะทำการออกแบบตอบรับการตีพิมพ์บทความให้แก่ผู้เสนอผลงาน และดำเนินการตีพิมพ์บทความลงในวารสารตามลำดับ

5. เมื่อบทความของผู้เสนอผลงานได้รับการตีพิมพ์ในวารสารเป็นที่เรียบร้อยแล้ว จะทำการจัดส่งวารสารให้กับผู้เสนอผลงานจำนวนท่านละ 1 เล่ม

ขั้นตอนการตีพิมพ์

วารสารวิชาการศรีวนาลัยวิจัย สถาบันวิจัยและพัฒนา มหาวิทยาลัยราชภัฏอุบลราชธานี



แบบฟอร์มส่งบทความเพื่อพิจารณานำลงวารสารศรีวนาลัยวิจัย สถาบันวิจัยและพัฒนา

วันที่.....เดือน.....พ.ศ.....

ข้าพเจ้า (นาย/นาง/นางสาว).....ขอส่ง () บทความวิจัย
() บทความวิชาการ

เรื่อง (ภาษาไทย).....

(ภาษาอังกฤษ).....

คำสำคัญ (ภาษาไทย).....

(ภาษาอังกฤษ).....

ชื่อผู้เขียนทั้งหมด

(ภาษาไทย).....

ชื่อผู้เขียนทั้งหมด

(ภาษาอังกฤษ).....

ที่อยู่ที่สามารถติดต่อได้สะดวกเลขที่..... หมู่ที่..... ซอย.....

ถนน..... อำเภอ..... จังหวัด.....

รหัสไปรษณีย์..... โทรศัพท์..... โทรสาร.....

โทรศัพท์มือถือ..... E-mail.....

ข้าพเจ้าขอรับรองว่าบทความนี้ () เป็นผลงานของข้าพเจ้าแต่เพียงผู้เดียว
() เป็นผลงานของข้าพเจ้าและผู้ร่วมงานตามที่ระบุในบทความจริง

โดยบทความนี้ไม่เคยลงตีพิมพ์ในวารสารใดมาก่อนและจะไม่นำไปเพื่อพิจารณาลงตีพิมพ์ในวารสาร
อื่นภายใน 60 วัน นับจากวันที่ข้าพเจ้าได้ส่งบทความฉบับนี้

ลงชื่อ

(.....)

ผู้นิพนธ์บทความ

...../...../.....

ใบสมัครเป็นสมาชิกวารสารศรีวนาลัยวิจัย สถาบันวิจัยและพัฒนา
มหาวิทยาลัยราชภัฏอุบลราชธานี

วันที่.....เดือน.....พ.ศ.....

ข้าพเจ้า (นาย/นางนางสาว).....

ที่อยู่(สำหรับส่งวารสาร) เลขที่.....ถนน.....ซอย.....

ตำบล.....อำเภอ.....จังหวัด.....รหัสไปรษณีย์.....

โทรศัพท์.....โทรสาร.....E-mail.....

ออกใบเสร็จในนามของ

ที่อยู่เลขที่.....

มีความประสงค์ขอรับวารสารวิชาการมหาวิทยาลัยราชภัฏอุบลราชธานี

รวม() 1 ปี 300 บาท (จำนวน 2 เล่ม) เล่มปีที่.....

[] 3 ปี 600 บาท (จำนวน 6 เล่ม) เล่มปีที่.....ถึงปีที่.....

พร้อมใบสมัครนี้ได้ส่งค่าสมาชิก จำนวนบาท

(.....)

โดยโอนเงินผ่าน ชื่อบัญชี มหาวิทยาลัยราชภัฏอุบลราชธานี เลขที่บัญชี 4520114829 ธนาคารกรุงไทย
สาขายิ่งเจริญปาร์ค และสแกนใบสมัครส่งผ่านทางอีเมล : journalres@ubru.ac.th

ลงนาม.....

(.....)

ผู้สมัคร